

COLÉOPTÈRES CURCULIONIDES DU CAMEROUN

III. LE GENRE PACHYONYX

Par Renaud PAULIAN

Le genre *Pachyonyx* réunit un certain nombre d'espèces asiatiques, une espèce malgache et quatorze espèces africaines. Tous ces Cryptorrhynchines sont caractérisés par leur corps compact, généralement à dense revêtement de squamules pâles. Au cours de la mission LEPESME, PAULIAN, VILLIERS, nous avons récolté à Makak, alt. 500 m., le *Pachyonyx mucoreus* Chevr. (fig. A, B).

On peut distinguer cette espèce de ses congénères africains grâce au tableau suivant :

- | | | |
|---|----------------------------|----|
| 1. Élytres plus larges que le thorax, dénudés..... | <i>obesus</i> Hust. | |
| — Élytres pubescents ou squamuleux..... | | 2 |
| 2. Élytres à dense revêtement de squamules couchés, sans poils dressés | | 3 |
| — Élytres avec, au milieu des squamules, des poils dressés isolés ou des fascicules de poils dressés..... | | 6 |
| 3. Tubercules thoraciques à squamules de la même couleur que ceux des côtés du thorax..... | | 4 |
| — Squamules de la face interne des tubercules thoraciques plus sombres que ceux de la face externe..... | | 5 |
| 4. Massue des antennes noire (d'après FAUST)..... | <i>kraatzi</i> Faust. | |
| — Massue des antennes grise..... | <i>mucoreus</i> Chevr. | |
| 5. Élytres sans tubercules..... | <i>triangularis</i> Marsh. | |
| — Élytres tuberculés..... | <i>niveus</i> Marsh. | |
| 6. Élytres avec des poils dressés isolés..... | | 7 |
| — Élytres avec des fascicules de poils dressés et serrés..... | | 8 |
| 7. Pubescence des élytres mêlée de jaune et de cendré.. | <i>hirtulus</i> Hust. | |
| — Pubescence des élytres uniformément grise..... | obscurus , n. sp. | |
| 8. Pubescence couchée des élytres grise..... | | 9 |
| — Pubescence couchée des élytres blanche teintée de jaune..... | | 11 |
| 9. Disque du thorax avec deux tubercules..... | <i>Laliganti</i> Fairm. | |
| — Disque du thorax avec quatre tubercules..... | | 10 |
| 10. Aires planes du thorax à ponctuation dense..... | <i>perelegans</i> Fairm. | |
| — Aires planes du thorax à ponctuation éparse..... | <i>affaber</i> Boh. | |
| 11. Élytres avec deux faisceaux de poils situés, sur le 2 ^e interstrie, en avant et en arrière du milieu | <i>tshelaense</i> Hust. | |
| — Élytres avec de nombreux faisceaux de poils..... | | 12 |
| 12. Élytres avec deux tubercules obtus, fasciculés, dans la région apicale, en sus des faisceaux de poils..... | <i>fasciatus</i> Hust. | |
| — Élytres sans tubercules fasciculés en sus des faisceaux de poils.. | | 13 |

13. Tous les fascicules des élytres jaunes..... *octofasciculatus* Hust.
 — Certains des fascicules élytraux blancs..... **Jeanneli**, n. sp.

Pachyonyx Jeanneli, n. sp.

Type : 1 exemplaire, Kénya : Turkana, partie Sud, sables ; 800 à 1.000 m. (Mission de l'Omo > coll. Muséum de Paris).

Long. 6 mm. — Corps en ovale assez étroit, très convexe, densément revêtu d'une pubescence couchée blanche variée de jaune, mélangée de longs poils pâles, isolés, dressés, et de fascicules dressés de poils pâles, blancs ou jaunes ; côtés des élytres avec, près du

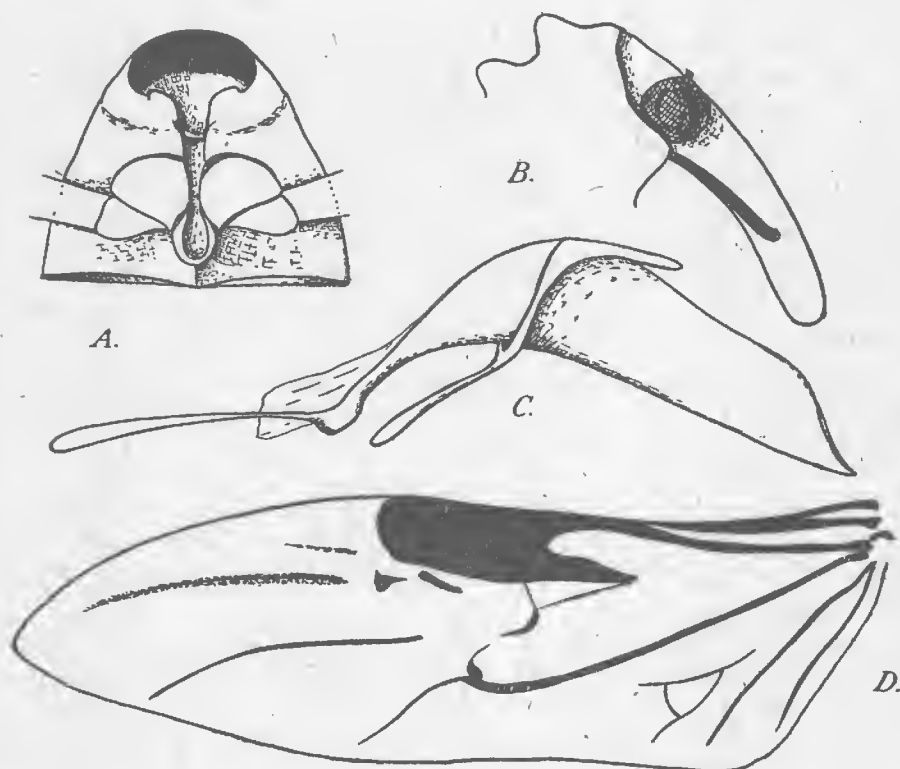


FIG. A. — Face sternale du prothorax de *Pachyonyx mucoreus*. — B. Profil du rostre, *id.* — C. genitalia ♂ de *Pachyonyx tuberculatus* Fairm., de Madagascar. — D. Aile, *id.*

milieu et près de l'apex, chacun deux aires ovalaires à pubescence peu dense, presque nulle.

Toute la tête couverte d'une dense et courte pubescence jaunâtre dirigée obliquement de dehors en dedans ; vertex avec deux petites aires rectangulaires dénudées ; lobes oculaires du prothorax très développés, couvrant complètement les yeux au repos.

Thorax à peu près aussi long que large, elliptique en avant ; à base presque droite, à peine un peu saillante en angle obtus au

milieu ; côtés en courbe régulière, marge antérieure en courbe simple ; disque avec quatre grands faisceaux de poils dressés et denses, disposés en carré ; milieu du disque avec une légère carène longitudinale médiane à peu près lisse ; pubescence des côtés blanc laiteux, celle du disque jaunâtre. Écusson étroit et allongé, squamuleux.

Élytres plus de deux fois plus longs que larges, de la largeur du prothorax à l'angle interne du calus huméral qui est en lobe arrondi ; élytres parallèles sur la première moitié, puis élargis légèrement en courbe régulière et rétrécis ensuite jusqu'à l'apex ; les apex séparément saillants, un peu arrondis, simples ; déclivité apicale distinctement limitée en arrière par un bourrelet transverse bien saillant ; stries fortes à gros points ; interstries un peu relevés, très étroits, formant à la base des fossettes bien marquées ; pubescence élytrale couchée, jaunâtre sur l'interstrie juxtasutural et sur les côtés, blanche sur le disque, mais sans transition brusque ; chaque élytre avec un fort fascicule dressé, jaune, derrière l'écusson, sur le 2^e interstrie ; un fascicule jaune au premier tiers sur le second interstrie ; un fascicule jaune aux trois quart postérieurs sur les second et troisième interstries ; un fascicule blanc, au niveau du premier fascicule du second interstrie, sur le cinquième interstrie ; deux fascicules blancs en ligne transverse, au milieu des quatrième et cinquième interstries ; les fascicules blancs sont plus faibles que les jaunes.

Pattes à assez fine pubescence gris-jaunâtre, couchée, dense et uniforme.

Très proche de *P. octofasciculatus* Hust. de Diré Daoua, mais en différant par le nombre, la disposition et la coloration des fascicules élytraux.

***Pachyonyx obscurus*, n. sp.**

Type : 1 exemplaire, Mozambique : Vila Pery (P. LESNE, 1929 > coll. Muséum de Paris).

Long. 6,5 mm. — Corps noir luisant, à pubescence grise, couchée, dense et fine, avec quelques plus longs poils dressés et isolés, laissant le thorax presque entièrement, la base des élytres, une tache élytrale post-médiane, transverse, et une tache élytrale subapicale, transverse, glabres ; les tubercules thoraciques à soies jaunâtres ; pubescence de la base des élytres un peu relevée et forte. Tête pratiquement glabre, à fine pubescence limitée aux côtés et éparses ; rostre de la longueur du thorax, relevé mais non caréné au milieu, à ponctuation assez forte et assez dense ; tête plane, à ponctuation assez forte mais éparses ; yeux non entièrement cachés au repos par les lobes oculaires.

Thorax nettement plus large que long ; côtés de la base étirés vers l'arrière en ligne droite, l'angle médian un peu arrondi ; côtés en courbe régulière du premier tiers à la base, puis en ligne presque droite vers l'avant, la marge antérieure en courbe régulière ; disque avec un sillon longitudinal médian en avant ; ponctuation thoracique très forte et éparse, formant des lignes plus ou moins régulières dont une le long de la base ; pubescence grise réduite à des lignes un peu irrégulières ; tubercules du thorax forts, les deux antérieurs petits, les deux postérieurs très gros. Écusson saillant, triangulaire, glabre.

• Élytres plus de deux fois plus longs que larges, un peu gibbeux derrière la base ; côtés en courbe régulière, élargis à l'épaule puis rétrécis vers l'arrière où ils sont tronqués ; élytres un peu gibbeux avant l'apex ; points des stries très forts, interstries un peu relevés, étroits ; stries formant des fossettes à la base.

Dessous et pattes à pubescence grise peu dense, nulle par places ; les fémurs des paires postérieures avec des anneaux, peu distincts, de pubescence pâle plus dense. Flancs du métasternum à ponctuation très grossière.

Laboratoire d'Entomologie du Muséum.